



**ĐỀ THI TUYỂN SINH CAO ĐẲNG KHỐI B NĂM 2009**  
**Môn thi: SINH HỌC (khối B) - Mã đề 138**  
(Thời gian làm bài: 90 phút)

**PHẦN CHUNG CHO TẤT CẢ THÍ SINH (40 câu, từ câu 1 đến câu 40)**

**Câu 1:** Nói về bằng chứng phôi sinh học (phôi sinh học so sánh), phát biểu nào sau đây là đúng?

A. Phôi sinh học so sánh chỉ nghiên cứu những đặc điểm khác nhau trong quá trình phát triển phôi của các loài động vật.

B. Phôi sinh học so sánh chỉ nghiên cứu những đặc điểm giống nhau trong quá trình phát triển phôi của các loài động vật.

C. Phôi sinh học so sánh nghiên cứu những đặc điểm giống nhau và khác nhau trong quá trình phát triển phôi của các loài động vật.

D. Phôi sinh học so sánh nghiên cứu những đặc điểm khác nhau trong giai đoạn đầu, giống nhau ở giai đoạn sau trong quá trình phát triển phôi của các loài.

**Câu 2:** Ở một loài thực vật, tính trạng thân cao trội hoàn toàn so với thân thấp, quả hình cầu trội hoàn toàn so với quả hình lê. Các gen quy định chiều cao và hình dạng quả cùng nằm trên 1 nhiễm sắc thể và cách nhau 20 centimooogan (cM). Cho cây thuần chủng thân cao, quả hình cầu lai với cây thân thấp, quả hình lê,  $F_1$  thu được 100% thân cao, quả hình cầu. Cho cây  $F_1$  lai với cây thân thấp, quả hình lê,  $F_2$  thu được 4 loại kiểu hình, trong đó cây cao, quả hình lê chiếm tỉ lệ là

A. 40%

B. 25%

C. 10%

D. 50%

**Câu 3:** Theo quan niệm hiện đại, thực chất của chọn lọc tự nhiên là

A. Sự sống sót của những cá thể thích nghi nhất

B. Sự phát triển và sinh sản của những kiểu gen thích nghi hơn

C. Phân hoá khả năng sinh sản của những kiểu gen khác nhau trong quần thể

D. Củng cố ngẫu nhiên những biến dị có lợi, đào thải những biến dị có hại

**Câu 4:** Theo Đacuyn, nguyên liệu chủ yếu cho chọn lọc tự nhiên là

A. Thường biến

B. Biến dị cá thể

C. Đột biến

D. Biến dị tổ hợp

**Câu 5:** Nhân tố nào dưới đây **không** làm thay đổi tần số alen trong quần thể ?

A. Giao phối ngẫu nhiên

B. Các yếu tố ngẫu nhiên

C. Chọn lọc tự nhiên

D. Đột biến

**Câu 6:** Cho biết một gen quy định một tính trạng, gen trội là trội hoàn toàn, các gen phân li độc lập. Cơ thể dị hợp về 2 cặp gen tự thụ phấn,  $F_1$  thu được tổng số 240 hạt. Tính theo lí thuyết, số hạt dị hợp tử về 2 cặp gen ở  $F_1$  là

A. 30

B. 50

C. 60

D. 76

**Câu 7:** Khi nói về đột biến đảo đoạn nhiễm sắc thể, phát biểu nào sau đây là **sai** ?

A. Sự sắp xếp lại các gen do đảo đoạn góp phần tạo ra nguồn nguyên liệu cho quá trình tiến hoá

B. Đảo đoạn nhiễm sắc thể làm thay đổi trình tự phân bố các gen trên nhiễm sắc thể, vì vậy hoạt động của gen có thể bị thay đổi.

C. Một số thể đột biến mang nhiễm sắc thể bị đảo đoạn có thể giảm khả năng sinh sản.

D. Đoạn nhiễm sắc thể bị đảo luôn nằm ở đầu mút hay giữa nhiễm sắc thể và không mang tâm động.

**Câu 8:** Phát biểu nào sau đây là **không** đúng về sự phát sinh sự sống trên Trái Đất?

A. Quá trình hình thành các hợp chất hữu cơ cao phân tử đầu tiên diễn ra theo con đường hoá học và nhờ nguồn năng lượng tự nhiên.

B. Các chất hữu cơ phức tạp đầu tiên xuất hiện trong đại dương nguyên thủy tạo thành các keo hữu cơ, các keo này có khả năng trao đổi chất và đã chịu tác động của quy luật chọn lọc tự nhiên.

C. Quá trình phát sinh sự sống (tiến hoá của sự sống) trên Trái Đất gồm các giai đoạn : tiến hoá, hoá học, tiến hoá tiền sinh học và tiến hoá sinh học.

D. Sự sống đầu tiên trên Trái Đất được hình thành trong khí quyển nguyên thủy, từ chất hữu cơ phức tạp.

**Câu 9:** Lai hai cây cà tím có kiểu gen AaBB và Aabb với nhau. Biết rằng, cặp gen A, a nằm trên cặp nhiễm sắc thể số 2, cặp gen B, b nằm trên cặp nhiễm sắc thể số 6. Do xảy ra đột biến trong giảm phân nên đã tạo ra cây lai là thể ba ở cặp nhiễm sắc thể số 2. Các kiểu gen nào sau đây có thể là kiểu gen của thể ba được tạo ra từ phép lai trên?

- A. AAaBb và AaaBb     B. Aaabb và AaaBB     C. AaaBb và AAaBb     D. AAaBb và AAabb

**Câu 10:** Ở một giống lúa, chiều cao của cây do 3 cặp gen (A,a; B,b; D,d) cùng quy định, các gen phân li độc lập. Cứ mỗi gen trội có mặt trong kiểu gen làm cho cây thấp đi 5 cm. Cây cao nhất có nhiều cao là 100 cm. Cây lai được tạo ra từ phép lai giữa cây thấp nhất với cây cao nhất có chiều cao là

- A. 70 cm                       B. 85 cm                      C. 75 cm                      D. 80 cm

**Câu 11:** Kiểu phân bố theo nhóm của các cá thể trong quần thể động vật thường gặp khi

A. Điều kiện sống phân bố đồng đều, không có sự cạnh tranh gay gắt giữa các cá thể trong quần thể

B. Điều kiện sống phân bố trong đồng đều, có sự cạnh tranh gay gắt giữa các cá thể trong quần thể.

C. Điều kiện sống phân bố đồng đều, các cá thể có tính lãnh thổ cao

D. Điều kiện sống phân bố không đồng đều, các cá thể có xu hướng sống tụ họp với nhau (bầy đàn)

**Câu 12:** Trong trường hợp một gen quy định một tính trạng, nếu kết quả lai thuận và lai nghịch khác nhau ở hai giới, tính trạng lặn xuất hiện ở giới dị giao tử (XY) nhiều hơn ở giới đồng giao tử (XX) thì tính trạng này được quy định bởi gen

A. Nằm ngoài nhiễm sắc thể (ngoài nhân)

B. Trên nhiễm sắc thể giới tính X, không có alen tương ứng trên Y

C. Trên nhiễm sắc thể giới tính Y, không có alen tương ứng trên X

D. Trên nhiễm sắc thể thường

**Câu 13:** Ở người, bệnh, tật hoặc hội chứng di truyền nào sau đây là do đột biến nhiễm sắc thể?

A. Bệnh bạch tạng và hội chứng Đào

B. Bệnh pheninkêto niệu và hội chứng Claiphentơ

C. Bệnh ung thư máu và hội chứng Đào

D. Tật có túm lông ở vành tai và bệnh ung thư máu

**Câu 14:** Gen B có 390 guanin và có tổng số liên kết hiđrô là 1670, bị đột biến thay thế một cặp nuclêôtit này bằng một nuclêôtit khác thành gen b. Gen b nhiều hơn gen B một liên kết hiđrô. Số nuclêôtit mỗi loại của gen b là :

A. A = T = 250; G = X = 390

B. A = T = 251; G = X = 389

C. A = T = 610; G = X = 390

D. A = T = 249; G = X = 391

**Câu 15:** Phát biểu nào sau đây là đúng khi nói về quá trình hình thành loài mới?



**Câu 22:** Ở bí ngô, kiểu gen A-bb và aaB- quy định quả tròn; kiểu gen A- B- quy định quả dẹt; kiểu gen aabb quy định quả dài. Cho bí quả dẹt dị hợp tử hai cặp gen lai phân tích, đời  $F_B$  thu được tổng số 160 quả gồm 3 loại kiểu hình. Tính theo lí thuyết, số quả dài ở  $F_B$  là

- A. 105                      **(B)** 40                      C. 54                      D. 75

**Câu 23:** Phát biểu nào sau đây là **không** đúng về hiện tượng liên kết gen

- (A)** Liên kết gen (liên kết hoàn toàn) làm tăng sự xuất hiện biến dị tổ hợp  
B. Liên kết gen (liên kết hoàn toàn) hạn chế sự xuất hiện biến dị tổ hợp  
C. Số lượng nhóm gen liên kết của một loài thường bằng số lượng nhiễm sắc thể trong bộ nhiễm sắc thể đơn bội của loài đó  
D. Các gen trên cùng một nhiễm sắc thể di truyền cùng nhau tạo thành một nhóm gen liên kết

**Câu 24:** Trạng thái cân bằng di truyền của quần thể là trạng thái mà trong đó

- A. Tỷ lệ cá thể đực và cái được duy trì ổn định qua các thế hệ  
B. Số lượng cá thể được duy trì ổn định qua các thế hệ  
C. Tần số các alen và tần số các kiểu gen biến đổi qua các thế hệ  
**(D)** Tần số các alen và tần số các kiểu gen được duy trì ổn định qua các thế hệ

**Câu 25:** Một quần thể động vật, xét một gen có 3 alen trên nhiễm sắc thể thường và một gen có 2 alen trên nhiễm sắc thể giới tính X, không có alen tương ứng trên Y. Quần thể này có số loại kiểu gen tối đa về hai gen trên là

- (A)** 30                      B. 60                      C. 18                      D. 32

**Câu 26:** Phát biểu nào sau đây là đúng về hệ sinh thái

- A. Trong hệ sinh thái, năng lượng được sử dụng lại, còn vật chất thì không  
**(B)** Sự thất thoát năng lượng qua mỗi bậc dinh dưỡng trong hệ sinh thái là rất lớn  
C. Trong hệ sinh thái, nhóm loài có sinh khối lớn nhất là sinh vật thuộc bậc dinh dưỡng cao nhất  
D. Trong hệ sinh thái, hiệu suất sinh thái tăng dần qua mỗi bậc dinh dưỡng.

**Câu 27:** Ở người, bệnh máu khó đông và bệnh mù màu đỏ-xanh lục do hai gen lặn (a,b) nằm trên nhiễm sắc thể X, không có alen tương ứng trên Y quy định. Một phụ nữ bị bệnh mù màu đỏ - xanh lục và không bị bệnh máu khó đông lấy chồng bị bệnh máu khó đông và không bị bệnh mù màu đỏ-xanh lục. Phát biểu nào sau đây là đúng về những đứa con của cặp vợ chồng trên ?

- (A)** Tất cả con trai của họ đều mắc bệnh mù màu đỏ - xanh lục.  
B. Tất cả con trai của họ đều mắc bệnh máu khó đông.  
C. Tất cả con gái của họ đều mắc bệnh mù màu đỏ - xanh lục  
D. Tất cả con gái của họ đều mắc bệnh máu khó đông

**Câu 28:** Mối quan hệ quan trọng nhất đảm bảo tính gắn bó giữa các loài trong quần xã sinh vật là quan hệ

- A. Hợp tác                      B. Cạnh tranh                      **(C)** Dinh dưỡng                      D. Sinh sản

**Câu 29:** Lá cây ưa sáng thường có đặc điểm

- A. Phiến lá mỏng, mô giậu kém phát triển                      **(B)** Phiến lá dày, mô giậu phát triển  
C. Phiến lá mỏng, mô giậu phát triển                      D. Phiến lá dày, mô giậu kém phát triển

**Câu 30:** Để xác định mật độ của một quần thể, người ta cần biết số lượng cá thể trong quần thể và

- A. tỉ lệ sinh sản và tỉ lệ tử vong của quần thể  
B. Kiểu phân bố của các cá thể trong quần thể  
**(C)** Diện tích hoặc thể tích khu vực phân bố của chúng

D. Các yếu tố giới hạn sự tăng trưởng của quần thể

**Câu 31:** Trong lịch sử phát sinh và phát triển của sinh vật trên Trái Đất, cho đến nay, hoá thạch của sinh vật nhân thực cổ nhất tìm thấy thuộc đại

- A. Tân sinh                      B. Trung sinh                      C. Thái cổ                      **D. Nguyên sinh**

**Câu 32:** Hiện tượng khống chế sinh học trong quần xã dẫn đến

- A. Sự tiêu diệt của một loài nào đó trong quần xã  
B. Sự phát triển một loài nào đó trong quần xã  
**C. Trạng thái cân bằng sinh học trong quần xã**  
D. Làm giảm độ đa dạng sinh học của quần xã

**Câu 33:** Phát biểu nào sau đây là đúng đối tháp sinh thái ?

- A. Tháp năng lượng bao giờ cũng có dạng đáy lớn, đỉnh nhỏ**  
B. Tháp số lượng bao giờ cũng có dạng đáy lớn, đỉnh nhỏ  
C. Tháp sinh khối lượng có dạng đáy lớn, đỉnh nhỏ  
D. Tháp số lượng được xây dựng dựa trên sinh khối của mỗi bậc dinh dưỡng

**Câu 34:** Trong cơ chế điều hoà hoạt động của opêron Lac ở vi khuẩn *E. coli*, vùng khởi động (promoter) là

- A. Nơi mà chất cảm ứng có thể liên kết để khởi đầu phiên mã  
B. Những trình tự nuclêôtit đặc biệt, tại đó prôtêin ức chế có thể liên kết làm ngăn cản sự phiên mã  
C. Những trình tự nuclêôtit mang thông tin mã hoá cho phân tử prôtêin ức chế  
**D. Nơi mà ARN pôlimeraza bám vào và khởi đầu phiên mã**

**Câu 35:** Trong chọn giống cây trồng, phương pháp gây đột biến nhân tạo nhằm mục đích

- A. Tạo nguồn biến dị cung cấp cho quá trình tiến hoá  
B. Tạo dòng thuần chủng về các tính trạng mong muốn  
C. Tạo ra những biến đổi về kiểu hình mà không có sự thay đổi về kiểu gen  
**D. Tạo nguồn biến dị cung cấp cho quá trình chọn giống**

**Câu 36:** Trong kĩ thuật chuyển gen vào tế bào vi khuẩn, thể truyền plasmit cần phải mang gen đánh dấu

- A. Để chuyển ADN tái tổ hợp vào tế bào được dễ dàng  
B. Vì plasmit phải có các gen này để có thể nhận ADN ngoại lai  
C. Để giúp cho enzym restrictaza cắt đúng vị trí trên plasmit  
**D. Để dễ dàng phát hiện ra các tế bào vi khuẩn đã tiếp nhận ADN tái tổ hợp**

**Câu 37:** Ở một loài thực vật, cho lai hai cây lưỡng bội với nhau được các hợp tử  $F_1$ . Một trong các hợp tử này nguyên phân liên tiếp 4 đợt. Ở kì giữa của lần nguyên phân thứ tư, người ta đếm được trong tất cả các tế bào con có 336 crômatit. Số nhiễm sắc thể có trong hợp tử này là

- A. 14                      **B. 21**                      C. 15                      D. 28

**Câu 38:** Trong các bộ ba sau đây, bộ ba nào là bộ ba kết thúc ?

- A. 3'AGU 5'**                      B. 3' UAG 5'                      C. 3' UGA 5'                      D. 5' AUG 3'

**Câu 39:** Biết rằng mỗi gen quy định một tính trạng, gen trội là trội hoàn toàn. Phép lai nào sau đây tạo ra ở đời con nhiều loại kiểu gen và kiểu hình nhất ?

- A.  $AaBb \times AaBb$                       B.  $AaX^B X^B \times AaX^b Y$                       C.  $\frac{Ab}{aB} \times \frac{Ab}{aB}$                       **D.  $AaX^B X^b \times AaX^b Y$**

**Câu 40:** Ở một loài thực vật, cho hai cây thuần chủng đều có hoa màu trắng lai với nhau, thu được  $F_1$  100% cây hoa màu đỏ. Cho  $F_1$  lai với cây có kiểu gen đồng hợp lặn,  $F_2$  phân li theo tỉ lệ 3 cây hoa màu trắng : 1 cây hoa màu đỏ. Màu sắc hoa di truyền theo quy luật

- A. Ngoài nhiễm sắc thể (di truyền ngoài nhân)     B. Tương tác bổ sung  
C. Tương tác cộng gộp    D. Phân li

## II. PHẦN RIÊNG [10 câu]

*Thí sinh chỉ được chọn làm một trong hai phần (phần A hoặc B)*

### A. Theo chương trình Chuẩn (10 câu, từ câu 41 đến câu 50)

**Câu 41:** Phát biểu nào sau đây là đúng về các yếu tố ngẫu nhiên đối với quá trình tiến hoá của sinh vật?

- A. Yếu tố ngẫu nhiên luôn làm tăng vốn gen của quần thể  
B. Yếu tố ngẫu nhiên luôn làm tăng sự đa dạng di truyền của sinh vật  
 C. Yếu tố ngẫu nhiên làm thay đổi tần số alen không theo một hướng xác định  
D. Yếu tố ngẫu nhiên luôn đào thải hết các alen trội và lặn có hại ra khỏi quần thể, chỉ giữ lại alen có lợi

**Câu 42:** Phát biểu sau đây là đúng về diễn thế sinh thái?

- A. Diễn thế sinh thái xảy ra do sự thay đổi các điều kiện tự nhiên, khí hậu, ... hoặc do sự cạnh tranh gay gắt giữa các loài trong quần xã, hoặc do hoạt động khai thác tài nguyên của con người  
B. Diễn thế thứ sinh là diễn thế khởi đầu từ môi trường chưa có sinh vật  
C. Diễn thế nguyên sinh là diễn thế khởi đầu từ môi trường đã có một quần xã sinh vật từng sống  
D. Diễn thế sinh thái là quá trình biến đổi tuần tự của quần xã qua các giai đoạn, không tương ứng với sự biến đổi của môi trường

**Câu 43:** Phát biểu nào sau đây là đúng về vùng điều hoà của gen cấu trúc ở sinh vật nhân sơ?

- A. Trong vùng điều hoà có chứa trình tự nuclêôtit kết thúc quá trình phiên mã  
B. Vùng điều hoà cũng được phiên mã ra mRNA  
 C. Trong vùng điều hoà có trình tự nuclêôtit đặc biệt giúp ARN pôlimeraza có thể nhận biết và liên kết để khởi động quá trình phiên mã  
D. Vùng điều hoà nằm ở đầu 5' trên mạch mã gốc của gen

**Câu 44:** Trong tạo giống cây trồng, phương pháp nào dưới đây cho phép tạo ra cây lưỡng bội đồng hợp tử về tất cả các gen ?

- A. Lai hai dòng thuần có kiểu gen khác nhau  
B. Lai tế bào xôma khác loài  
 C. Nuôi cấy hạt phấn trong ống nghiệm tạo các mô đơn bội, sau đó xử lí bằng cônsixin  
D. Tự thụ phấn bắt buộc ở cây giao phấn

**Câu 45:** Những quần thể có kiểu tăng trưởng theo tiềm năng sinh học có các đặc điểm

- A. Cá thể có kích thước nhỏ, sinh sản nhiều, đòi hỏi điều kiện chăm sóc ít  
B. Cá thể có kích thước lớn, sử dụng nhiều thức ăn, tuổi thọ lớn  
C. Cá thể có kích thước nhỏ, sinh sản ít, đòi hỏi điều kiện chăm sóc nhiều  
D. Cá thể có kích thước lớn, sinh sản ít, sử dụng nhiều thức ăn

**Câu 46:** Ở một loài động vật, người ta phát hiện nhiễm sắc thể số II có các gen phân bố theo trình tự khác nhau do kết quả của đột biến đảo đoạn là

- (1) ABCDEFG    (2) ABCFEDG    (3) ABFCEDG    (4) ABFCDEG

Giả sử nhiễm sắc thể số (3) là nhiễm sắc thể gốc. Trình tự phát sinh đảo đoạn là

- A. (1) ← (3) → (4) → (1)                      B. (3) → (1) → (4) → (1)  
C. (2) → (1) → (3) → (4)                      **D. (1) ← (2) ← (3) → (4)**

**Câu 47:** Phát biểu nào sau đây là đúng về tác động của chọn lọc tự nhiên?

- A.** Chọn lọc tự nhiên đào thải alen lặn làm thay đổi tần số alen chậm hơn so với trường hợp chọn lọc chống lại alen trội.  
B. Chọn lọc tự nhiên chỉ tác động khi điều kiện môi trường sống thay đổi.  
C. Chọn lọc tự nhiên không thể đào thải hoàn toàn alen trội gây chết ra khỏi quần thể.  
D. Chọn lọc tự nhiên làm thay đổi tần số alen của quần thể vi khuẩn chậm hơn so với quần thể sinh vật lưỡng bội.

**Câu 48:** Cho biết một gen qui định một tính trạng, gen trội là trội hoàn toàn, khoảng cách tương đối giữa 2 gen trên nhiễm sắc thể là 12 centimorgan (cM). Phép lai nào sau đây cho tỉ lệ kiểu hình ở đời con là 1:1 ?

- A.  $\frac{Ab}{aB} \times \frac{ab}{ab}$                       **B.  $\frac{AB}{ab} \times \frac{Ab}{Ab}$**                       C.  $\frac{Ab}{aB} \times \frac{aB}{ab}$                       D.  $\frac{AB}{ab} \times \frac{AB}{aB}$

**Câu 49:** Chỉ số IQ là một chỉ số đánh giá

- A. Số lượng neuron trong não bộ của con người.  
B. Sự trưởng thành của con người.  
C. Chất lượng não bộ của con người  
**D. Sự di truyền khả năng trí tuệ của con người**

**Câu 50:** Ở đậu Hà Lan, gen A qui định hạt vàng là trội hoàn toàn so với alen a qui định hạt xanh; gen B qui định hạt trơn là trội hoàn toàn so với alen b qui định hạt nhăn. Hai cặp gen này phân li độc lập. Cho giao phấn cây hạt vàng, trơn với cây hạt xanh, nhăn F<sub>1</sub> thu được 120 hạt vàng, trơn; 40 hạt vàng, nhăn; 120 hạt xanh, trơn; 40 hạt xanh, nhăn. Tỉ lệ hạt xanh, trơn có kiểu gen đồng hợp trong tổng số hạt xanh, trơn ở F<sub>1</sub> là

- A.  $\frac{1}{4}$                       B.  $\frac{2}{3}$                       **C.  $\frac{1}{3}$**                       D.  $\frac{1}{2}$

**B. Theo chương trình Nâng cao (10 câu, từ câu 61 đến câu 60)**

**Câu 51:** Một gen của sinh vật nhân sơ có guanin chiếm 20 % tổng số nuclêôtit của gen. Trên một mạch của gen này có 150 adenin và 120 timin. Số liên kết hiđrô của gen là

- A. 1120                      **B. 1080**                      C. 990                      D. 1020

**Câu 52:** Nội dung nào sau đây nói về cách li sao hợp tử ?

- A.** Các cá thể giao phối với nhau tạo ra hợp tử, nhưng hợp tử không phát triển thành con lai.  
B. Các cá thể có cấu tạo cơ quan sinh sản khác nhau, nên không giao phối với nhau.  
C. Các cá thể sống ở những sinh cảnh khác nhau, nên không giao phối với nhau.  
D. Các cá thể có những tập tính giao phối riêng, nên thường không giao phối với nhau.

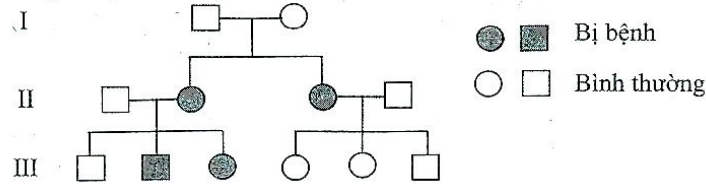
**Câu 53:** Cơ sở để xây dựng tháp sinh khối là

- A.** Tổng sinh khối của mỗi bậc dinh dưỡng tính trên một đơn vị diện tích hoặc thể tích.  
B. Tổng sinh khối bị tiêu hao do hoạt động hô hấp và bài tiết.  
C. Tổng sinh khối mà mỗi bậc dinh dưỡng đồng hóa được.  
D. Tổng sinh khối của hệ sinh thái trên một đơn vị diện tích.

**Câu 54:** Quần thể cây tứ bội được hình thành từ quần thể cây lưỡng bội có thể xem như loài mới vì

- A. Cây tứ bội giao phần với cây lưỡng bội cho đời con bất thụ.
- B. Cây tứ bội có khả năng sinh sản hữu tính kém hơn cây lưỡng bội.
- C. Cây tứ bội có khả năng sinh trưởng, phát triển mạnh hơn cây lưỡng bội.
- D. Cây tứ bội có cơ quan sinh dưỡng, cơ quan sinh sản lớn hơn cây lưỡng bội.

**Câu 55:** Phêninkêto niệu (PKU) là một bệnh di truyền do thiếu enzym chuyển hoá axit amin pheninalanin. Sơ đồ phả hệ củ amột gia đình sau đây bị bệnh này



Phả hệ trên cho thấy bệnh Phêninkêto niệu (PKU) được quy định bởi :

- A. Gen trội trên nhiễm sắc thể giới tính X
- B. Gen lặn trên nhiễm sắc thể thường
- C. Gen trội trên nhiễm sắc thể thường
- D. Gen lặn trên nhiễm sắc thể giới tính

X

**Câu 56:** Ổ cà chua biến đổi gen, quá trình chín của cây bị chậm lại nên có thể vận chuyển đi xa hoặc để lâu mà không bị hỏng. Nguyên nhân của hiện tượng này là

- A. Gen sản sinh ra êtilen đã bị bất hoạt.
- B. Gen sản sinh ra êtilen đã được hoạt hóa.
- C. Cà chua này đã được chuyển gen kháng virus.
- D. Cà chua này là thể đột biến.

**Câu 57:** Phát biểu nào sau đây là đúng về bản đồ di truyền?

- A. Khoảng cách giữa các gen được tính bằng khoảng cách từ gen đó đến tâm động
- B. Bản đồ di truyền cho ta biết tương quan trội, lặn giữa các gen
- C. Bản đồ di truyền là sơ đồ về trình tự sắp xếp của các nuclêôtit trong phân tử ADN
- D. Bản đồ di truyền là sơ đồ phân bố các gen trên nhiễm sắc thể của một loài

**Câu 58:** Ở một loài động vật, gen B quy định lông xám, alen b quy định lông đen, gen A át chế gen B và b, alen a không át chế, các gen phân li độc lập. Lai phân tích cơ thể dị hợp về 2 cặp gen, tỉ lệ kiểu hình ở đời con là

- A. 3 lông trắng : 1 lông đen
- B. 2 lông đen : 1 lông trắng : 1 lông xám
- C. 2 lông trắng : 1 lông đen : 1 lông xám
- D. 2 lông xám : 1 lông trắng : 1 lông đen

**Câu 59:** Trong quá trình tái bản ADN ở sinh vật nhân sơ, enzym ARN - pôlimeraza có chức năng

- A. Nhận biết vị trí khởi đầu của đoạn ADN cần nhân đôi
- B. Tổng hợp đoạn ARN mỗi có nhóm 3' - OH tự do
- C. Nối các đoạn Okazaki với nhau
- D. Tháo xoắn phân tử ADN

**Câu 60:** Trong quần xã sinh vật, loài có tần suất xuất hiện và độ phong phú cao, sinh khối lớn, quyết định chiều hướng phát triển của quần xã là

- A. Loài chủ chốt
- B. Loài ưu thế
- C. Loài đặc trưng
- D. Loài ngẫu nhiên

-----

**Người giải đề: PHẠM THU HẰNG**

(Trung tâm Bồi dưỡng văn hóa và Luyện thi đại học Vĩnh Viễn, TP.HCM)